



Администрация Пермского муниципального округа Пермского края
Комитет имущественных отношений

РАСПОРЯЖЕНИЕ

23.08.2023

№ 2221

Об установлении публичного сервитута на часть земельных участков

В соответствии со ст. 23, гл. V.7 Земельного кодекса Российской Федерации, Федеральным законом от 25.10.2001 № 137-ФЗ «О введении в действие Земельного кодекса Российской Федерации», пп. 3.2.5 п. 3.2 разд. 3 Положения о комитете имущественных отношений администрации Пермского муниципального округа, утвержденного решением Думы Пермского муниципального округа Пермского края от 29.11.2022 № 48, на основании ходатайства открытого акционерного общества «Межрегиональная распределительная сетевая компания Урала» (ИНН 6671163413, ОГРН 1056604000970) (далее - ОАО «МРСК Урала») от 03.07.2023 № 8179:

1. Установить в интересах ОАО «МРСК Урала» публичный сервитут общей площадью 166 кв. м, на часть следующих земельных участков:

- с кадастровым номером 59:32:4090017:3117 (3 кв. м.), расположенный по адресу: Пермский край, Пермский муниципальный округ, д. Шугуровка;

- с кадастровым номером 59:32:4090017:3118 (56 кв. м.), расположенный по адресу: Пермский край, Пермский муниципальный округ, д. Шугуровка;

- с кадастровым номером 59:32:4090017:3111 (107 кв. м.), расположенный по адресу: Пермский край, Пермский муниципальный округ, д. Шугуровка.

Цель: подключение (технологическое присоединение) к сетям инженерно-технического обеспечения: «Строительство ВЛ 0,4 кВ с установкой ПУ для электроснабжения деревни Шугуровка (4500081033)».

Срок: 49 лет.

2. Утвердить границы публичного сервитута земельных участков, указанных в п. 1 настоящего распоряжения, согласно прилагаемой схеме расположения границ публичного сервитута.

3. Срок, в течение которого использование указанных в п. 1 настоящего распоряжения земельных участков в соответствии с их разрешенным использованием будет невозможно или существенно затруднено в связи с осуществлением сервитута – 6 (шесть) месяцев.

4. Порядок установления зон с особыми условиями использования

территорий и содержание ограничений прав на земельные участки в границах таких зон установлен Постановлением Правительства РФ от 24.02.2009 № 160 «О порядке установления охранных зон объектов электросетевого хозяйства и особых условий использования земельных участков, расположенных в границах таких зон».

5. Плата за публичный сервитут устанавливается в соответствии с Федеральным законом от 29.07.1998 № 135-ФЗ (ред. от 19.12.2022) «Об оценочной деятельности в Российской Федерации» и методическими рекомендациями, утверждёнными приказом Минэкономразвития России от 04.06.2019 № 321.

6. Комитету имущественных отношений администрации Пермского муниципального округа в течение 5 рабочих дней со дня подписания настоящего распоряжения:

6.1. направить настоящее распоряжение в Управление Федеральной службы государственной регистрации, кадастра и картографии по Пермскому краю;

6.2. направить настоящее распоряжение в ОАО «МРСК Урала», а также сведения о лицах, являющихся правообладателями земельных участков, сведения о лицах, подавших заявления об учете их прав (обременений прав) на земельные участки, способах связи с ними, копии документов, подтверждающих права указанных лиц на земельные участки.

6.3 Разместить настоящее распоряжение на официальном сайте Пермского муниципального округа в информационно-телекоммуникационной сети Интернет www.permraion.ru.

7. Настоящее распоряжение вступает в силу со дня его подписания.

8. Контроль исполнения распоряжения возложить на заместителя председателя комитета М.В. Королеву.

Председатель комитета

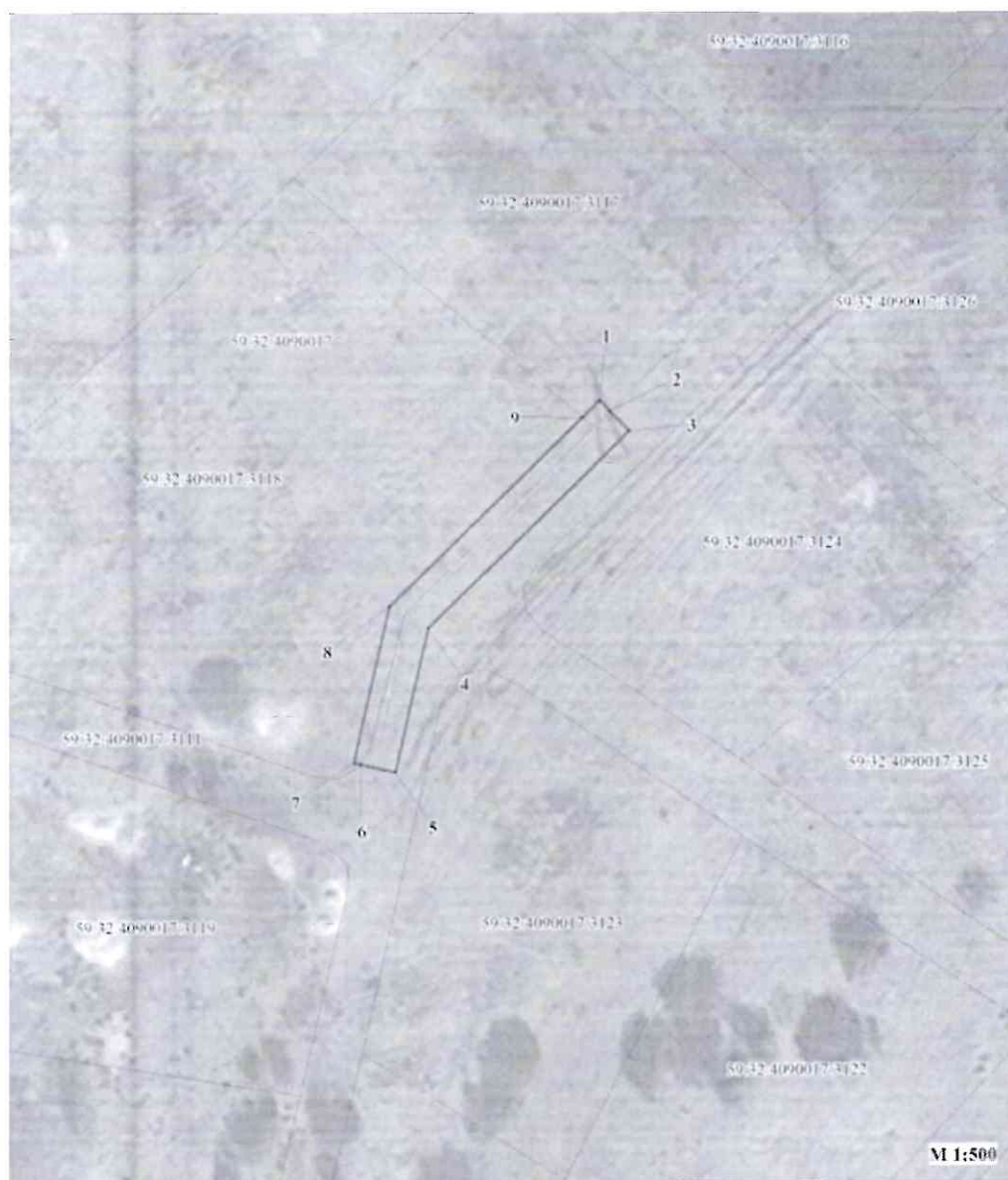


Е.А. Демидова

Приложение № 1
к распоряжению
комитета имущественных
отношений администрации
Пермского муниципального округа
от 23.08.2023 № 2221

**СХЕМА РАСПОЛОЖЕНИЯ ГРАНИЦ
ПУБЛИЧНОГО СЕРВИТУТА**

Публичный сервитут
"Строительство ВЛ 0,4 кВ с установкой ПУ для электроснабжения деревни Шугуровка (4500081033)"
Схема расположения границ публичного сервитута



Условные обозначения:

50:32:4090017

50:32:4090017:3111



• 1

кадастровый номер квартала
кадастровый номер земельного участка, учтенного в ГКН
граница земельного участка, учтенного в ГКН
граница публичного сервитута
граница кадастрового квартала
характерная точка границы
проектируемая линия ВЛ 0,4 кВ

Приложение № 2
к распоряжению
комитета имущественных
отношений администрации
Пермского муниципального округа
от 23.08.2023 № 2221

ОПИСАНИЕ МЕСТОПОЛОЖЕНИЯ ГРАНИЦ ПУБЛИЧНОГО СЕРВИТУТА «Строительство ВЛ 0,4 кВ с установкой ПУ для электроснабжения деревни Шугуровка (4500081033)» ПЕРМСКИЙ КРАЙ, ПЕРМСКИЙ МУНИЦИПАЛЬНЫЙ ОКРУГ (НАИМЕНОВАНИЕ ОБЪЕКТА)				
Сведения о местоположении границ объекта				
1. Система координат <u>МСК-59, зона 2</u>				
2. Сведения о характерных точках границ объекта				
Обозначение характерны х точек границ	Координаты, м		Метод определения координат и средняя квадратическая погрешность положения характерной точки (M _t), м	Описание закреплен ия точки
	X	Y		
1	2	3	4	5
1	504579.83	2205163.89	Геодезический метод; M _t =0.1	-
2	504578.85	2205164.85	Геодезический метод; M _t =0.1	-
3	504576.98	2205166.70	Геодезический метод; M _t =0.1	-
4	504558.46	2205147.93	Геодезический метод; M _t =0.1	-
5	504544.97	2205144.88	Геодезический метод; M _t =0.1	-
6	504545.71	2205141.61	Геодезический метод; M _t =0.1	-
7	504545.86	2205140.98	Геодезический метод; M _t =0.1	-
8	504560.49	2205144.29	Геодезический метод; M _t =0.1	-
9	504578.24	2205162.27	Геодезический метод; M _t =0.1	-
1	504579.83	2205163.89	Геодезический метод; M _t =0.1	-